

GRÜN

Bedienungsanweisung

Operating instructions

Mode d'emploi

Gebruiksaanwijzing

Istruzioni per l'uso

Instrucciones de uso

Bruksanvisning

Brugsanvisning

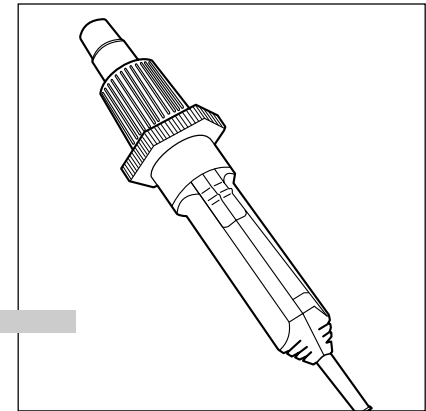
Käyttöohje

Bruksanvisning

Heißluftgebläse

GEM 2300

Art.-Nr. 5285

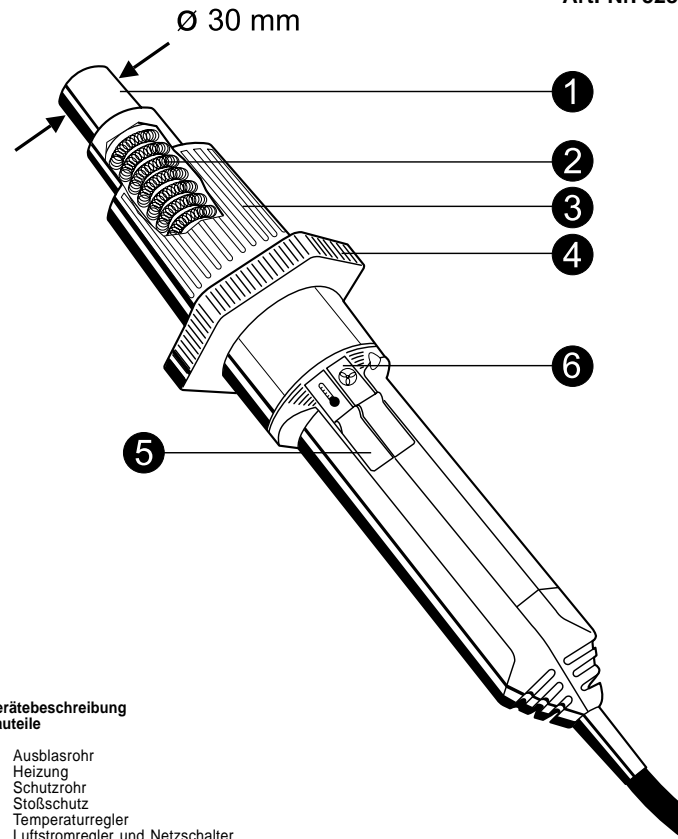


Sicherheitshinweise

Achtung!

Beim Gebrauch von Elektrowerkzeugen sind zum Schutz gegen elektrischen Schlag, Verletzungs- und Brandgefahr folgende grundsätzlichen Sicherheitsmaßnahmen zu beachten. Lesen und beachten Sie diese Hinweise, bevor Sie das Gerät benutzen.

- Wenn mit dem Gerät nicht sorgsam umgegangen wird, kann ein Brand entstehen.**
- Berücksichtigen Sie Umgebungseinflüsse.**
- Setzen Sie Elektrowerkzeuge nicht dem Regen aus.
- Benutzen Sie Elektrowerkzeuge nicht im feuchten Zustand und nicht in feuchter oder nasser Umgebung.
- Vorsicht bei Gebrauch der Geräte in der Nähe brennbarer Materialien. Nicht für längere Zeit auf ein und dieselbe Stelle richten.
- Nicht bei Vorhandensein einer explosionsfähigen Atmosphäre verwenden.
- Wärme kann zu brennbaren Materialien geleitet werden, die verdeckt sind.
- Schützen Sie sich vor elektrischem Schlag.**
- Vermeiden Sie Körperberührung mit geerdeten Teilen, zum Beispiel Rohren, Heizkörpern, Herden, Kühlschränken.
- Das Gerät nicht unbeaufsichtigt lassen, solange es in Betrieb ist.**
- Bewahren Sie Ihre Werkzeuge sicher auf.**
- Gerät nach Gebrauch auf den Stoßschutz auflegen und abkühlen lassen, bevor es weggepackt wird.
- Unbenutzte Werkzeuge sollten im trockenen, verschlossenen Raum und für Kinder nicht erreichbar aufbewahrt werden.
- Überlasten Sie Ihre Werkzeuge nicht.**
- Sie arbeiten besser und sicherer im angegebenen Leistungsbereich.
- Bewahren Sie die Sicherheitshinweise gut auf !**
- Nach längerem Gebrauch des Gerätes bei 600 °C sollte vor dem Ausschalten des Gerätes die Temperatur gesenkt werden. Dies verlängert die Lebensdauer der Heizung.
- Achten Sie auf giftige Gase und Entzündungsgefahr.**
- Bei der Bearbeitung von Kunststoffen, Lacken und ähnlichen Materialien können giftige Gase auftreten. Achten Sie auf Brand- und Entzündungsgefahr.
- Zweckentfremden Sie nicht das Kabel.**
- Tragen Sie das Werkzeug nicht am Kabel und benutzen Sie es nicht, um den Stecker aus der Steckdose zu ziehen. Schützen Sie das Kabel vor Hitze, Öl und scharfen Kanten.
- Achtung**
- Zu Ihrer eigenen Sicherheit benutzen Sie nur Zubehör und Zusatzgeräte, die in der Bedienungsanleitung angegeben oder vom Werkzeug-Hersteller empfohlen oder angegeben werden. Der Gebrauch anderer als der in der Bedienungsanleitung oder im Katalog empfohlenen Einsatzwerkzeuge oder Zubehöre kann eine persönliche Verletzungsgefahr für Sie bedeuten.
- Reparaturen nur vom Elektrofachmann.**
- Dieses Elektrowerkzeug entspricht den einschlägigen Sicherheitsbestimmungen. Reparaturen dürfen nur von einer Elektrofachkraft ausgeführt werden, andernfalls können Unfälle für den Betreiber entstehen.
- Bei Nichtbeachtung der Bedienungsanleitung kann das Gerät zu einer Gefahrenquelle werden.**



Gerätebeschreibung

Bauteile

- 1 Ausblasrohr
- 2 Heizung
- 3 Schutzrohr
- 4 Stoßschutz
- 5 Temperaturregler
- 6 Luftstromregler und Netzschalter

Heißluftgebläse – Spezifikationen

- Vollelektronische Temperatur- und Luftmengenregulierung
- Luftmenge und Temperatur stufenlos einstellbar
- Heizung leicht austauschbar
- Bürstenloser Motor gewährt eine lange Lebensdauer
- Stabform für optimale und maschinelle Einsetzbarkeit
- Stabiles Gehäuse
- Netzkabel ohne Öffnen des Gehäuses auswechselbar

Technische Daten

Spannung:	230 V/50 Hz
Leistung:	2300 W
Temperatur:	50–600°C, stufenlos
Luftmengenregulierung:	stufenlos
Luftmenge:	max. 600 l/min.
Luftdruck:	3000 Pa
Ausblasrohr:	geeignet für schraubbare „Professional“-Düsen (Ø 30 mm)
Lebensdauer Motor:	ca. 5 000 Std.
Lebensdauer Heizung:	ca. 800 Std.
Netzkabel:	H07 RN-F 2 x 1 , Länge: 2,5 m
Gewicht (ohne Netzkabel):	850 g
Abmessungen:	Länge: 375 mm Ø 100 mm (am Stoßschutz Nr. 4)

Inbetriebnahme

Das Gerät mit dem Luftstromregler Nr. 6 einschalten.

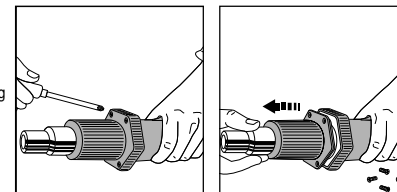
Mit dem Temperaturregler Nr. 5 die gewünschte Temperatur vorwählen (50 – 600 °C).

Die Luftmenge kann mit dem Luftstromregler Nr. 6 stufenlos reguliert werden.

Heizungswechsel

Die Heizung ist gesteckt und kann mit wenigen Handgriffen gewechselt werden.

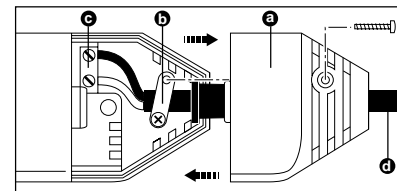
- Wichtig!** Das Gerät vom Netz trennen.
- Die 4 Schrauben am Ende des Schutzrohres lösen.
- Schutzrohr mit Ausblasrohr und Heizung abziehen und gegen neues Element austauschen.
- Schutzrohr wieder festschrauben.
- Achtung:** Stoßschutz Nr. 4 muss richtig eingehakt bleiben.



Kabelwechsel

Ist das Netzkabel beschädigt, so kann es ohne Öffnen des Gehäuses problemlos ausgetauscht werden.

- Wichtig!** Das Gerät vom Netz trennen.
- Schraube lösen und Abdeckkappe (a) abziehen.
- Zugentlastung (b) lösen.
- Netzklemmen (c) lösen.
- Kabel (d) herausziehen.
- Neues Kabel einlegen und in umgekehrter Reihenfolge (1. Netzklemmen festschrauben etc.) wieder befestigen.



GRÜN

Bedienungsanweisung Heißluftgebläse HG 2300 GEM

Art.-Nr. 5285

Zubehör / Anwendungsbeispiele



Winkelflachdüse 40 x 2
Artikel-Nr. 5285 0100

Anwendungen:
Schweißen von Kunststofffolien im Überlappschweißverfahren. Reparaturarbeiten bei Bitumendächern.



Winkelflachdüse 20 x 2
Artikel-Nr. 5285 0200

Anwendungen:
Schweißen von Kunststofffolien im Überlappschweißverfahren.



Runddüse 5 mm
Artikel-Nr. 5285 0500

Anwendungen:
Kunststoffschweißen. Punktgenaues Erwärmen.



Runddüse 10 mm
Artikel-Nr. 5285 1000

Anwendungen:
Kunststoffschweißen, punktgenaues Erwärmen. Einsatz mit Schweißschuh.



Schweißschuh
Artikel-Nr. 5285 0010

Anwendungen:
Aufschiebbar auf Runddüse 10 mm. Schweißen mit KU-Schweißdraht.

(ohne Abbildung)

Ersatz-Heizelement, 2300 W
Artikel-Nr. 5285 0001



Andrückrolle
Artikel-Nr. 1590 0000

Anwendungen:
Andrücken von Kantenumleimern, PVC-Schweißfolie usw.



Schweißdrahtandrückrolle
Artikel-Nr. 5285 0015

Anwendungen:
Andrücken von Schweißdrähten.

GRÜN

Bedienungsanweisung Heißluftgebläse HG 2300 GEM

Art.-Nr. 5285

CE - Konformitätserklärung

Das Produkt erfüllt die Niederspannungsrichtlinie 73/23/EWG und die EMV-Richtlinie 89/336/EWG.

Das Gerät entspricht den neuesten Normen über Netzrückwirkungen (EN 61000-3-3 Flickernorm, EN 61000-3-2 Oberwellennorm).

Funktionsgarantie

Dieses GRÜN-Produkt ist mit größter Sorgfalt hergestellt, funktions- und sicherheitsgeprüft nach geltenden Vorschriften und anschließend einer Stichprobenkontrolle unterzogen.

Die Funktionsgarantie beträgt 12 Monate und beginnt mit dem Tag des Verkaufs an den Verbraucher.

Wir beseitigen Mängel, die auf Material oder Fabrikationsfehlern beruhen, die Garantieleistung erfolgt durch Instandsetzung oder Austausch mangelhafter Teile nach unserer Wahl.

Eine Garantieleistung entfällt für Schäden an Verschleißteilen, z.B. Heizung, Netzkabel, für Schäden und Mängel, die durch unsachgemäße Behandlung oder Wartung auftreten, sowie für Bruch bei Sturz.

Weitergehende Folgeschäden an fremden Gegenständen sind ausgeschlossen.

Die Garantie wird nur gewährt, wenn das unzerlegte Gerät mit Kassenbono oder Rechnung (Kaufdatum und Händlerstempel), gut verpackt an die zutreffende Servicestation eingesandt oder in den ersten 6 Monaten dem Händler übergeben wird.

Reparaturservice:

Nach Ablauf der Garantiezeit oder Mängel ohne Garantieanspruch repariert unser Werksservice. Bitte das Produkt gut verpackt an die nächste Servicestation senden.

Entsorgung

Altgeräte **nicht** in den normalen Hausmüll entsorgen, sondern gem. Elektro- und Elektronikgerätegesetz einer umweltverträglichen Entsorgung zuführen. Geräte können, für uns kostenfrei, zurückgesandt werden an:
GRÜN GmbH, Siegerner Str. 81-83, 57234 Wilnsdorf-Niederdielfen.

